

Bowers & Wilkins

PX7  
Wireless  
Headphones

Welkom bij Bowers & Wilkins en PX7

Dank u wel voor uw keuze voor Bowers & Wilkins. Toen John Bowers zijn bedrijf oprichtte, was hij ervan overtuigd dat hij de consument met behulp van fantasierijke ontwerpen, innovatieve engineering en geavanceerde technologie meer van audio in de thuisomgeving zou kunnen laten genieten. Wij delen deze overtuiging nog altijd; elk product dat wij ontwerpen is hierop geïnspireerd, ook waar het om nieuwe audio-ervaringen buitenshuis gaat.

De Bowers & Wilkins PX7 is een hoogwaardige over-ear hoofdtelefoon die een optimale mobiele persoonlijke geluidservaring combineert met draadloos gemak en de rust van Noise Cancellation. In deze handleiding staat alles wat u moet weten om optimaal van uw PX7-hoofdtelefoon te kunnen genieten.

U kunt met uw PX7 via Bluetooth draadloos muziek beluisteren vanaf een smartphone, tablet of computer, of u kunt hem met een audiokabel op een geschikte analoge hoofdtelefoonuitgang aansluiten. Met uw PX7 kunt u ook het geluid van een computer via een USB-verbinding beluisteren en u kunt hem voor draadloze telefonie gebruiken.

Uw PX7 heeft speciale 'Real World Listening'-functies waaronder onze nieuwste innovaties op het gebied van Adaptive Noise Cancellation, Ambient Pass-Through en verbeterde Wear Sensing-technologie. Onze nieuwste generatie Noise Cancellation is volledig nieuw ontworpen en beschikt over intelligente technologie die uw omgeving identificeert, automatisch het type Noise Cancellation selecteert dat daar het beste bij past en zo voor een luisterervaring zonder concessies zorgt. Ambient Pass-Through maakt het mogelijk om geluid van buitenaf, zoals gesprekken of veiligheidsmeldingen, duidelijk te horen, zonder de hoofdtelefoon te hoeven afzetten. Door Wear Sensing reageert PX7 op natuurlijke wijze en wordt de muziek gepauzeerd als u een oorschelp optilt en hervat als u hem weer op uw oor plaatst. U schakelt deze functies in en stemt ze op uw persoonlijke voorkeuren af via de Headphone-app van Bowers & Wilkins die gratis beschikbaar is op iOS- en Android-apparaten.

PX7 heeft een oplaadbare accu. Als de accu volledig geladen is kunt u via de hoofdtelefoon, afhankelijk van de mate van gebruik van Bluetooth, Adaptive Noise Cancellation en Ambient Pass-Through, met de Noise Cancellation ingeschakeld en het volume op een gemiddelde geluidsterkte tot 30 uur onafgebroken media beluisteren.

## 1. Inhoud verpakking PX7

PX7 Hoofdtelefoon  
Opberghoes  
USB-C laadkabel  
Audiokabel (3.5mm)  
Documentatie

## 2. Uw PX7 leren kennen

### 2.1 De hoofdtelefoon in- en uitschakelen

Figuur 1 laat zien hoe de hoofdschakelaar werkt.

#### Inschakelen

De hoofdschakelaar bevindt zich op de rechteroorschelp. Schuif hem in de middelste stand. Er klinkt nu een geluidssignaal en de led gaat groen, oranje of rood branden, afhankelijk van het actuele accupeil.

#### Uitschakelen

Schuif de hoofdschakelaar omlaag, naar de laagste stand. Er klinkt nu een geluidssignaal en de hoofdtelefoon schakelt zich uit. De led gaat nu ook uit.

### 2.2 Bedieningsknoppen

In figuur 2 zijn de bedieningselementen van de hoofdtelefoon te zien. Met de volgende knoppen op de rechteroorschelp kunt u media afspelen:

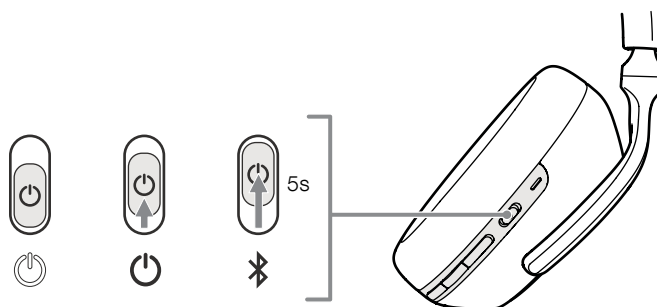
Functie	Handeling
Afspelen of pauzeren	Druk de multifunctionele knop eenmaal in.
Volgend nummer	Druk de multifunctionele knop tweemaal snel na elkaar in. <i>Let op: functies zijn afhankelijk van het bronapparaat.</i>
Vorig nummer	Druk de multifunctionele knop driemaal snel na elkaar in. <i>Let op: functies zijn afhankelijk van het bronapparaat.</i>
Volume verhogen	Druk op de knop Volume +.
Volume verlagen	Druk op de knop Volume -.

De volgende knoppen op de rechteroorschelp worden gebruikt voor telefoongesprekken:

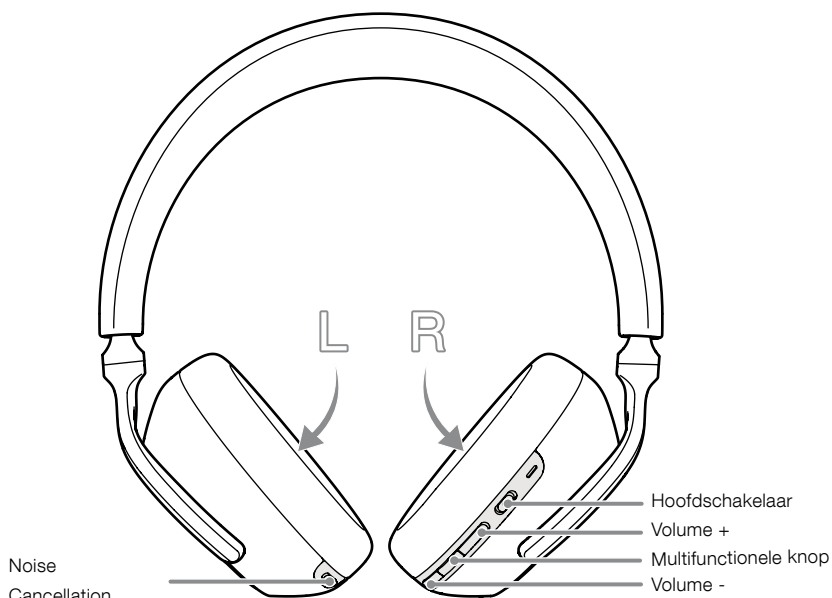
Functie	Handeling
Een inkomend gesprek aannemen	Druk bij een inkomend gesprek op de multifunctionele knop
Inkomend gesprek weigeren	Houd bij een inkomend gesprek de multifunctionele knop 2 seconden ingedrukt.
Schakelen tussen twee gesprekken	Druk de multifunctionele knop tweemaal in als er twee gesprekken actief zijn.
Twee gesprekken samenvoegen	Druk de multifunctionele knop 1 seconde in als er twee gesprekken actief zijn.
Toggle mute	Druk de multifunctionele knop driemaal in tijdens een gesprek.

### 2.3 Status Indicator

De statusled bevindt zich op de rechteroorschelp; figuur 3 geeft aan wat de verschillende verlichtingsopties betekenen.



Figuur 1  
Functies hoofdschakelaar



Figuur 2  
Bedieningsknoppen

Led	Status
Wit	Accupeil > 30%
Oranje	Accupeil tussen 30% en 10%
Rood	Accupeil < 10%
Rood knipperend	Accupeil te laag; de hoofdtelefoon kan niet gebruikt worden
Blauw knipperend	Koppelstand ingeschakeld
Blauw	Het koppelen is gelukt
Blauw knipperend	Inkomend gesprek
Groen knipperend	Snel laden
Permanent groen	Accu volledig geladen,

Figuur 3  
Verlichtingsopties statusled

### 3. Intelligente functies

#### 3.1 Adaptive Noise Cancellation

Noise Cancellation bestaat uit een aaneenschakeling van geavanceerde technologieën die helpen ongewenste geluiden, afkomstig uit de omgeving, weg te halen.

PX7 is voorzien van onze nieuwste innovaties op het gebied van Adaptive Noise Cancellation, waaronder intelligente sensoren die de Noise Cancellation op de actuele omgeving afstemmen. Als de omstandigheden om u heen veranderen, past de Noise Cancellation zich automatisch aan de nieuwe omgeving aan.

Met de knop voor Noise Cancellation op de linkeroorschelp kunt u achtereenvolgens de volgende standen kiezen; zie figuur 2 voor de exacte locatie van de knop:

Stand	Toepassing
Hoog	Geschikt voor een constant rumoerige omgeving zoals in een vliegtuig
Laag	Geschikt voor een omgeving waar u bewust wilt zijn van wat er om u heen gebeurt
Auto	Past de Noise Cancellation op intelligente wijze aan uw huidige omgeving aan.
Off	Schakelt de Noise Cancellation uit.

#### 3.2 Ambient Pass-Through

PX7 is voorzien van Ambient Pass-Through waardoor u bepaald omgevingsgeluid, zoals veiligheidsmeldingen of gesprekken, wel kunt horen zonder de hoofdtelefoon af te doen.

U gebruikt de knop voor Noise Cancellation op de linkeroorschelp ook voor deze functie; zie figuur 2 voor de exacte locatie van de knop:

Functie	Handeling
Ambient pass-through inschakelen	Druk de Noise Cancellation-knop 2 seconden ingedrukt
Ambient Pass-Through uitschakelen	Als Ambient Pass-Through is ingeschakeld, druk de Noise Cancellation-knop dan 2 seconden lang in; de hoofdtelefoon kiest dan de vorige ruisonderdrukingsstand

Het Ambient Pass-Through-niveau kunt u verder naar eigen voorkeur aanpassen via de Headphones App van Bowers & Wilkins.

#### 3.3 Draag sensoren

PX7 heeft onze nieuwste, verbeterde draagdetectiesensoren in de twee oorschelpen, zie figuur 4. Deze zorgen voor intelligent accubehoud door naar stand-by te schakelen als u de hoofdtelefoon af doet. Als u uw PX7 weer opzet, schakelt hij automatisch weer in en maakt hij verbinding met het Bluetooth-apparaat waarmee hij als laatste verbonden was.

Tijdens het afspelen van media pauzeert PX7 automatisch als u één van de twee oorschelpen van uw oor neemt. Het afspelen begint vanzelf weer als u de oorschelp weer op uw oor plaatst. Dit automatisch hervatten van het afspelen is dusdanig geoptimaliseerd dat het pas weer begint als u er klaar voor bent. Dit betekent dat de hoofdtelefoon in de volgende omstandigheden niet probeert het afspelen te hervatten:

1. De hoofdtelefoon schakelt in vanuit de uitstand.
2. De hoofdtelefoon wordt vanuit stand-by weer actief.
3. De hoofdtelefoon start opnieuw op (bijvoorbeeld na het herstellen van de fabrieksinstellingen).

U kunt de instellingen voor de draagsensoren en stand-by met de hoofdtelefoon-app van Bowers & Wilkins aanpassen.

*N.B.: Let goed op als u de hoofdtelefoon op hebt; accessoires tussen uw oren en de oorschelpen, uw haar of een bril die het profiel van uw oren vervormt, kunnen de werking van de draagsensoren beïnvloeden.*



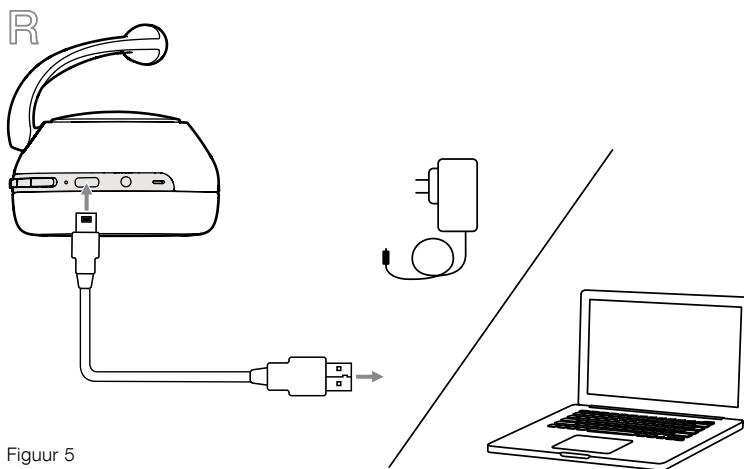
Figuur 4  
Locatie van de draagsensoren

#### 4. Accu laden en zuinig omgaan met energie

Bij levering is de accu van uw PX7 deels geladen, zodat u hem meteen kunt gebruiken, maar wij adviseren u om de accu van uw hoofdtelefoon voorafgaand aan het eerste gebruik eerst volledig op te laden. Volledig laden kan tot 3 uur in beslag nemen. Tijdens het laden kunt u de hoofdtelefoon gewoon gebruiken.

Opladen:

1. Gebruik de meegeleverde laadkabel en steek de USB-A-connector in een wandlader of in een USB-A-aansluiting op een computer, waarop spanning staat.
2. Steek het USB-C-uiteinde vervolgens in de USB-C-ingang van de hoofdtelefoon.



Figuur 5  
USB-C-kabelaansluiting

*N.B.: Tijdens het laden knippert de led op de hoofdtelefoon groen. Als de accu volledig geladen is, blijft de led branden. Zie figuur 3 voor de betekenis van de verschillende verlichtingsopties van de led.*

#### 4.1 Energiespaarstand - stand-by

De draagsensoren van uw PX7 zijn een intelligente oplossing om stroom te besparen. Als u uw PX7 van uw hoofd neemt, schakelt hij automatisch naar stand-by. Hij pauzeert nu het afspelen van media, verbreekt de Bluetooth-verbinding en schakelt naar een energiezuinige stand.

Als u uw PX7 weer opzet, schakelt hij automatisch weer in en maakt hij verbinding met de Bluetooth-bron waarmee hij als laatste verbonden was. Let op: om deze functie goed te kunnen gebruiken, moeten de draagsensoren van beide oorschelpen detecteren dat ze op het oor staan. Als de draagsensoren met de app worden uitgeschakeld, wordt deze functie ook uitgeschakeld.

Met de app kunt u instellen hoe lang de hoofdtelefoon moet wachten voordat hij automatisch overschakelt naar stand-by, zie 'Standby Timer' onder de 'Settings' (Instellingen) in de app.



#### 5. De hoofdtelefoon dragen

De best mogelijke luisterervaring krijgt u als u de hoofdtelefoon op de juiste manier draagt. Zie figuur 6.

1. Een markering aan de binnenkant van de oorschelp geeft aan of het de linker- of de rechteroorschelp is.
2. Zet de hoofdtelefoon op met beide oorschelpen op het juiste oor en stel de hoofdband zo af dat de hoofdtelefoon gemakkelijk zit.

*N.B.: Als u een bril draagt die het profiel van uw oren vervormt, kan dit de geluidsprestaties beïnvloeden. Ook kan haar tussen uw oren en de oorschelpen de werking van de draagsensoren beïnvloeden.*



Figuur 6  
Uw hoofdtelefoon dragen

## 6. Bluetooth-verbinding

### 6.1 Koppelen

PX7 is ervoor ontworpen om media draadloos vanaf Bluetooth-audiobronnen, zoals een smartphone, tablet of pc, te streamen. Hiervoor moet u eerst de hoofdtelefoon en het bronapparaat met elkaar koppelen.

1. De eerste keer dat u de hoofdtelefoon inschakelt, wordt de stand voor koppelen via Bluetooth geactiveerd, de led gaat blauw knipperen. Als het koppelen niet geactiveerd is, schuif de hoofdschakelaar dan in de bovenste stand (Bluetooth-symbool) en houd hem daar 5 seconden vast. Laat hem los als de led blauw gaat knipperen en u een geluidssignaal hoort.
2. Zorg ervoor dat de Bluetooth-functie is ingeschakeld op het audio-apparaat; PX7 verschijnt nu in de lijst met gevonden apparaten. Selecteer hem om te koppelen.
3. De led knippert blauw tijdens het koppelen. Als het koppelen geslaagd is, verandert dit in permanent blauw en hoort u een geluidssignaal.

Uw hoofdtelefoon onthoudt maximaal acht gekoppelde Bluetooth-apparaten. Herhaal de bovenstaande stappen om nog meer apparaten te koppelen.

*N.B.: Uw hoofdtelefoon verlaat de Bluetooth-koppelstand vanzelf als er niet binnen vijf minuten een apparaat gekoppeld wordt. Als het koppelen niet lukt, gaat de led snel blauw knipperen. Probeer het koppelen dan opnieuw.*

### 6.2 Gelijktijdige Bluetooth-verbindingen

PX7 kan met twee apparaten tegelijk verbonden zijn, maar u kunt maar van één apparaat tegelijk audio afspelen of een gesprek aannemen.

U kunt als volgt tussen twee apparaten schakelen:

1. Pauzeer het afspelen van audio op het eerste apparaat, of gebruik de multifunctionele knop op uw PX7.
2. Speel audio af vanaf het tweede apparaat en de hoofdtelefoon schakelt over.

Als er, terwijl u audio aan het streamen bent, een telefoongesprek binnenkomt op het tweede apparaat, wordt het afspelen van de audio automatisch gepauzeerd en wordt het gesprek automatisch naar uw hoofdtelefoon doorgeleid. Als het gesprek beëindigd is, wordt het afspelen vanaf het eerste apparaat automatisch hervat.

### 6.3 De verbinding met een apparaat verbreken

U kunt de verbinding tussen uw PX7 en een apparaat snel verbreken door de hoofdschakelaar tweemaal snel na elkaar in de bovenste stand (Bluetooth-symbool) te schuiven. U hoort een geluidssignaal als de verbinding verbroken is.

U kunt de verbindinginstellingen ook beheren met de hoofdtelefoon-app van Bowers & Wilkins onder Connections (Verbindingen).

## 6.4 Uw hoofdtelefoon met de app instellen

De hoofdtelefoon-app van Bowers & Wilkins biedt uitgebreide instellingen en maakt aanpassingen mogelijk aan functies zoals Adaptieve ruisonderdrukking, Ambient Pass-Through en de draagsensoren. De app maakt ook andere maatwerkinstellingen mogelijk zoals spraakcommando's, standby-tijd, verbodingsbeheer en software-updates voor de hoofdtelefoon. De app is gratis te downloaden op iOS- en Android-apparaten.

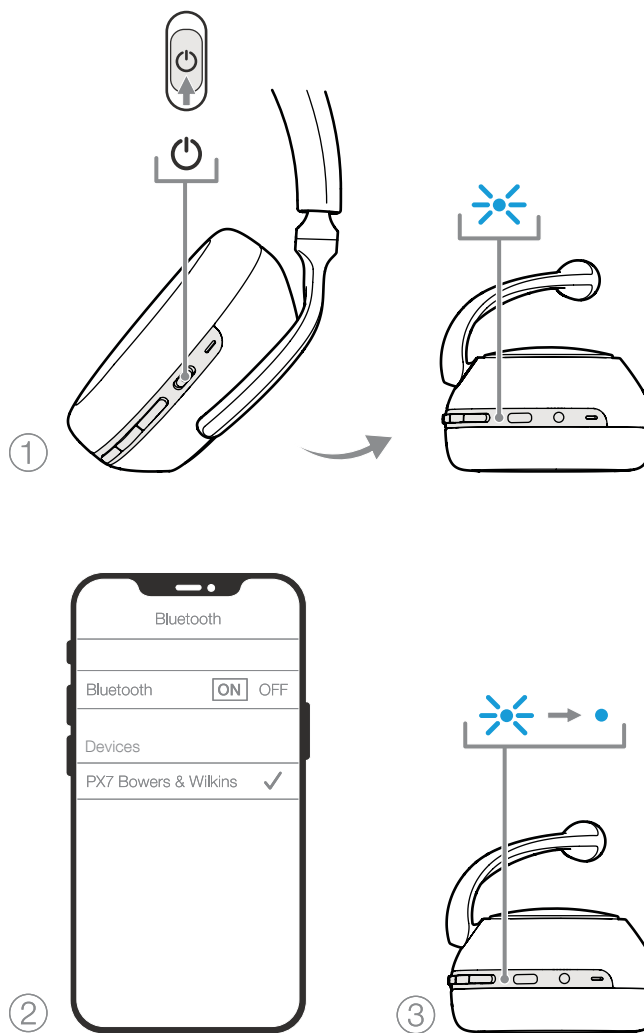
U kunt uw hoofdtelefoon als volgt toevoegen:

1. Download en installeer de hoofdtelefoon-app van Bowers & Wilkins op uw mobiele apparaat.
2. Start de app, lees de instructies over app-meldingen en toestemming en volg ze op.
3. Uiteindelijk komt u in het hoofdscherm. Tik daar op + en volg de verdere aanwijzingen die de app geeft.

## 6.5 Hoofdtelefoon software-updates

Bowers & Wilkins komt soms met software-updates om de prestaties van uw hoofdtelefoon te verfijnen en te optimaliseren of om nieuwe functies toe te voegen.

De hoofdtelefoon-app van Bowers & Wilkins geeft een melding als er een software-update beschikbaar is. Raak die melding dan aan en volg de verdere aanwijzingen van de app.



Figuur 7  
Bluetooth koppelen

## 7. Extra aansluiting

U kunt uw PX7 via Bluetooth gebruiken, maar u kunt hem ook met de bijgeleverde audiokabel (3,5 mm) of USB-kabel op een audiobron aansluiten.

### 7.1 De audiokabel (3,5 mm) gebruiken

Met de audiokabel (3,5 mm) kunt u uw PX7 aansluiten op een apparaat met een analoge uitgang, zoals een conventionele hoofdtelefoonaansluiting op een smartphone of tablet, of een traditioneel hifi-systeem. Zie figuur 8.

1. Steek de audiokabel (3,5 mm) in de 3,5mm-ingang in de rechteroorschelp van de hoofdtelefoon.
2. Steek het andere uiteinde in de juiste aansluiting van uw bronapparaat.
3. Uw PX7 verbreekt nu automatisch de Bluetooth verbinding.

N.B.: Uw hoofdtelefoon moet voldoende geladen en ingeschakeld zijn om audio te kunnen afspelen vanaf een analoog bronapparaat. De knoppen voor volume en afspelen/pauzeren werken niet bij het gebruik van de 3,5mm-aansluiting.

### 7.2 Verbinding maken via de USB-kabel

Via de USB-aansluiting kunt u op uw PX7 naar geluid vanaf een daarvoor geschikte computer luisteren als deze via USB is aangesloten.

1. Steek het USB-C-uiteinde in de USB-C-ingang van de rechteroorschelp van uw PX7.
2. Steek het USB-A-uiteinde in de juiste aansluiting van uw computer.
3. Uw PX7 verbreekt nu automatisch de Bluetooth-verbindingen met andere apparaten.
4. Vind en selecteer uw hoofdtelefoon via het bedieningspaneel voor audio-output op de computer.

N.B.: De accu van de hoofdtelefoon wordt ook geladen als hij wordt aangesloten op een daarvoor geschikte USB-aansluiting op een computer.

## 8. Uit- en inschakelen en resetten

### 8.1 Uit- en inschakelen

U kunt uw PX7 uit- en weer inschakelen door de knoppen voor Volume + en Volume - tegelijkertijd 10 seconden ingedrukt te houden tot de led uitgaat; laat de knoppen los als de led weer gaat branden. Als u uw hoofdtelefoon op deze manier opnieuw start, worden de interne instellingen niet gereset en wordt de historie van gekoppelde apparaten niet gewist.

## 8.2 Standaardinstellingen herstellen

U kunt de historie van de gekoppelde apparaten wissen en alle standaardinstellingen herstellen. Druk daarvoor, als de PX7 ingeschakeld is, de knoppen voor Volume +, Volume - en Noise Cancellation 10 seconden in tot de led uitgaat en laat ze los als de led weer gaat branden. De hoofdtelefoon is nu klaar om aan een apparaat te koppelen. U kunt ook een reset uitvoeren vanaf de Headphones App.

## 9. Onderhoud

### 9.1 Uw PX7 opbergen

Onderhoud uw PX7 goed. Zo bent u verzekerd van de beste prestaties en beleeft u er meer plezier van.

Berg uw hoofdtelefoon op het moment dat u hem niet gebruikt in de meegeleverde opberghoes op. Wij adviseren u de hoofdtelefoon eerst uit te schakelen.

1. Trek de hoofdband aan beide zijden in om de hoofdtelefoon zo klein mogelijk te maken.
2. Draai de oorschelpen, met de knoppen naar u toe gericht, naar binnen, zodat ze vlak liggen.
3. Doe de hoofdtelefoon nu in de opberghoes.

### 9.2 Uw PX7 schoonmaken

U kunt uw PX7 met een zachte, vochtige microvezeldoek schoonmaken, door hem voorzichtig schoon te vegen of te deppen.

De stof op de PX7 is speciaal behandeld om hem vocht- en vuilwerend te maken. Als u vuil, vlekken of vezelresten op het stoffen oppervlak ziet, maak dit dan schoon zoals hierboven aangegeven.

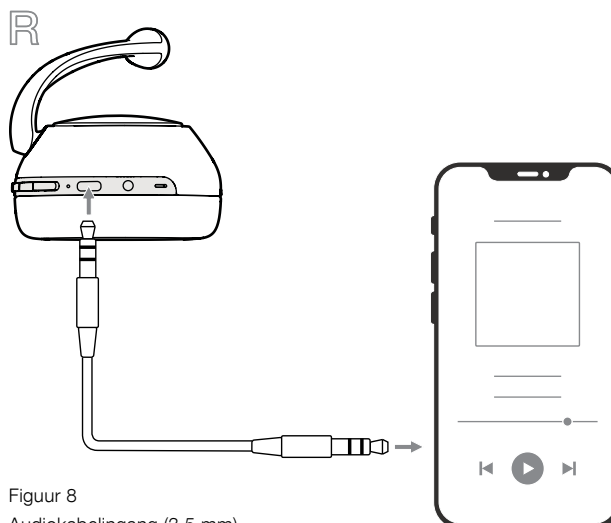
- Wrijf NIET agressief en gebruik geen schurend hulpmiddel voor het schoonmaken, vooral niet op de stof.
- Gebruik GEEN keukenpapier, papieren servetten of tissues, want die laten resten achter.
- Gebruik GEEN reinigingsmiddelen, zeepsop, polijstmiddel of chemicaliën om mee schoon te maken.
- Zorg ervoor dat er geen vocht in de oorschelpen, knoppen of aansluitingen komt.

## 10. Ondersteuning

Mocht u verder nog hulp nodig hebben met betrekking tot uw PX7, bezoek dan onze supportsite voor hoofdtelefoons op [www.bowerswilkins.com/support](http://www.bowerswilkins.com/support).

### Milieu-informatie

Dit product voldoet aan internationale regelgeving, zoals onder andere de BGS-richtlijn inzake beperkingen op het gebruik van bepaalde gevaarlijke stoffen in elektrische en elektronische apparatuur, de REACH-verordening inzake de registratie en beoordeling van en de autorisatie en beperkingen ten aanzien van chemische stoffen en de AEEA-richtlijn betreffende afgedankte elektrische en elektronische apparatuur. Neem contact op met de lokale instantie die verantwoordelijk is voor afvalverwerking voor informatie over hoe u dit product op de juiste wijze kunt recyclen of afdanken.



Figuur 8  
Audiokabelingang (3,5 mm)

## Specificaties

Draagstijl	Draadloze Bluetooth over-ear hoofdtelefoon
Technische kenmerken	Adaptive Noise Cancellation Ambient Pass-Through Draagsensor Bluetooth® audio - Bluetooth 5.0 met aptX™ Adaptive USB-C laad- & audio-ingang Aux-ingang (3,5 mm) voor audio
Bluetooth Codecs	aptX™ Adaptive aptX™ HD aptX™ Classic AAC SBC
Bluetooth Profielen	A2DP v1.3.1 AVRCP v1.6.1 HFP v1.7.1 HSP v1.2 BLE GATT (Generic Attribute Profile)
Drive Units	2 x ø 43.6mm volledig bereik
Microfoons	4x microfoons voor ANC 2x microfoons voor telefonie (CVC2 – Clear Voice Communication v2)
Frequentiebereik	10Hz tot 30kHz
Ingangsimpedentie	20 kOhms
Vervorming (THD)	<0.3% (1kHz/10mW)
Soort accu	Oplaadbare lithium-polymeer-accu
Accuduur & laden	30 uur Bluetooth met ANC, 5 uur met 15 min. laden
Ingangen	Bluetooth, 3,5mm-stereo aansluiting, USB-C audio
Bijgesloten accessoires	Stereo-audiokabel van 1,2 m, USB-kabel (USB-A naar USB-C) van 1,2m, opberghoes
Gewicht	310 gram